

マルチコネクタ DM Series

RoHS

マルチコネクタはパネルと機械装置などとの接続に用いて、多数本のチューブ(ナイロン、ポリウレタン)の着脱をワンタッチで確実におこないます。

パネルと機械装置の分離輸送あるいは、故障によるユニット交換などの省力に有効です。

着脱がワンタッチ

独自の位置決め機構の採用で、見えない場所でもワンタッチで着脱ができ、しかも分離再接続による配管ミスがありません。

取付工数が大幅削減

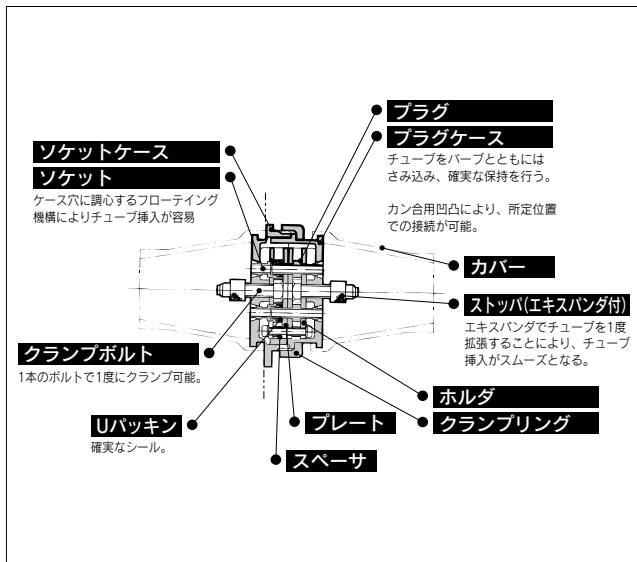
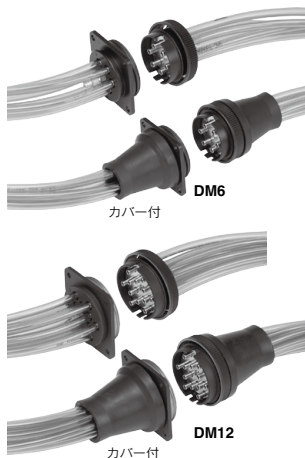
パネル用隔壁用ユニオンを多数使用する場合と比べ、取付が簡単で工数を大幅に減少します。

確実なチューブ保持

一操作ですべてのチューブのクランプ/アンクランプが出来る構造で、チューブの保持が確実です。

接続チューブ本数

6本と12本の2種類があります。



型式

接続チューブ本数	型式			適用チューブ			スペアパーツ品番	
	マルチコネクタ	プラグ側のみ	ソケット側のみ	ナイロン	ソフトナイロン	ポリウレタン	カバー	クランプリング
6本	DM6-04N	DM6P-04N	DM6S-04N	T0425	—	—	DM-C-6	DM6-P01
	DM6-04NU	DM6P-04NU	DM6S-04NU	T0403	TS0425	TU0425		
	DM6-06N	DM6P-06N	DM6S-06N	T0604	—	—		
	DM6-06NU	DM6P-06NU	DM6S-06NU	T0645	TS0604	TU0604		
	DM12-04N	DM12P-04N	DM12S-04N	T0425	—	—		
	DM12-04NU	DM12P-04NU	DM12S-04NU	T0403	TS0425	TU0425		
12本	DM12-06N	DM12P-06N	DM12S-06N	T0604	—	—	DM-C-12	DM12-P01
	DM12-06NU	DM12P-06NU	DM12S-06NU	T0645	TS0604	TU0604		

仕様

使用流体	空気
使用圧力範囲	0~1MPa
周囲温度および使用流体温度	-5~60℃(凍結なきこと)

主要部品材質

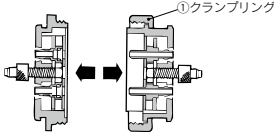
ソケットケース、プラグケース、クランプリング	ADC12(クロメート後黒色半艶焼付塗装)
プレート	SPCC(光沢クロメート)
ホルダ	SPCC(亜鉛クロメート)
ソケット、プラグ、ストッパ	C3604
Uリング	NBR
カバー	CR
十字付なべ小ねじ、クランプボルト	鋼(亜鉛クロメート)
スペーサ	鋼(亜鉛クロメート)

使用方法

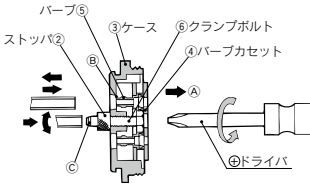
△注意

離脱

クランプリング①をゆるめてプラグ側とソケット側に分離します。



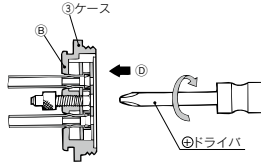
チューブの挿入・引抜き



- ①クランプボルト⑥をプラスドライバーで左回転し、ストップ②がケース③に当たるまでゆるめます。バーカセット④がAの方向に抜け、バー⑤とケース③とで構成するクランプ部⑧が開放されますのでこの状態でチューブの挿入・引抜きを行います。
- ②各ポートには、ソケット側、プラグ側共接続となる同番号が刻印してありますので参考してください。
- ③チューブ挿入がきつい場合は、ストップ②の頭部のエキスパンダCであらかじめ、接続本数だけ拡張してから行うと挿入がスムーズです。
- ④チューブ挿入は、チューブがバー⑤の山を完全に乗り越えるまで行います。

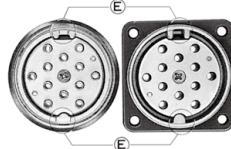
チューブのクランプ

- ①チューブ挿入後、プラスドライバーでクランプボルト⑥を締め込みます。
- ②バーカセットがD方向に入り込みバー⑤とケース③のクランプ部⑧でチューブがクランプされます。



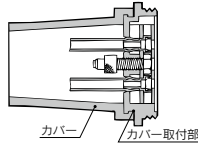
接続

- ①両ケースを押しつけながら回しますと所定位置でプラグ側がソケット側に挿入されます。
- ②プラグ側とソケット側にはカン合用の凹凸Eを両方合わせ回転しながら押し込みますと所定位置で接続されます。
- ③クランプリングをねじ込みますと接続が完了です。



カバーの取付

- ①カバーはプラグ側、ソケット側共取付可能です。
- ②カバー取付部にカバーを拡張させながら取付を行います。



型式表示方法

DM 6 [] - **04** **N** - []

接続

チューブ本数 ↓

6	6本
12	12本

形状 ↓

無記号	マルチコネクタ
P	プラグ側のみ
S	ソケット側のみ

付属品(オプション)

C1	カバー片側(1ヶ)
C2	カバー両側(2ヶ)

チューブ材質 ↓

N	ナイロン
NU	ソフトナイロン ポリウレタン

チューブ外径 ↓

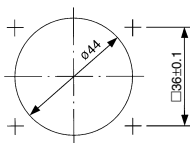
04	4mm
06	6mm

KQ2
KQB2
KS
KX
KM
KF
M
H/DL
L/LL
KC
KK
KK130
DM
KDM
KB
KR
KA
KQG2
KQ2-G
KG
KFG2
MS
KF□
KQ□
KQ
X1744
KKA
KP
LQ
MQR
T
IDK

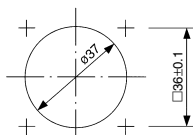
DM Series

外形寸法図/DM6, 12

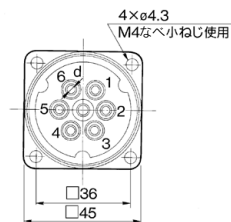
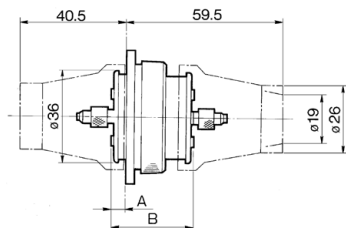
DM6



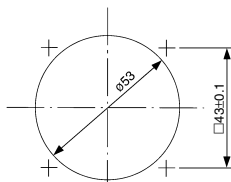
パネル取付穴
(ソケット側カバー付)



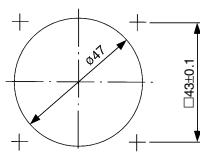
パネル取付穴



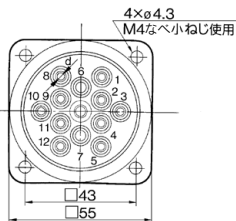
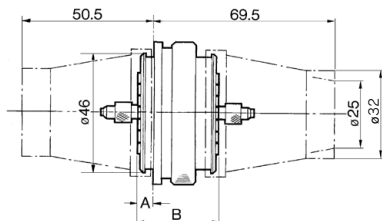
DM12



パネル取付穴
(ソケット側カバー付)



パネル取付穴



型式		バーブ内径(d)	A	B
DM6-04N	DM12-04N	1.6	5	31
DM6-06N	DM12-06N	3		
DM6-04NU	DM12-04NU	1.6	6	31
DM6-06NU	DM12-06NU	3		



DM Series / 製品個別注意事項

ご使用前に必ずお読みください。

安全上のご注意につきましてはP.11、管継手&チューブ/共通注意事項につきましてはP.14~18をご確認ください。

チューブの装着

⚠注意

- ①チューブはエンドまで確実に装着してください。
挿入はチューブをゆっくり押し込みますとスムーズに入ります。チューブが完全に挿入されているかどうかは、作業完了後チューブを軽く引っ張り抜けてこないか確認してください。チューブがエンドまで装着されていないとエア漏れやチューブ抜けの原因となります。
- ②接続本数6本(DM6)、12本(DM12)未満で使用される場合のチューブの接続は中心に対称となるように配置し、接続してください。

KQ2
KQB2
KS KX
KM
KF
M
H/DL L/LL
KC
KK
KK130
DM
KDM
KB
KR
KA
KQG2
KQ2-G
KG
KFG2
MS
KF□ KQ□
KQ X1744
KKA
KP
LQ
MQR
T
IDK